

定量控制仪 WPR23DC 系列 MODBUS RTU 协议说明

本仪表采用 RS485 串行通讯总线，MODBUS 协议（RTU 模式，执行标准：GB/Z 19582.1-2004）；被动发送方式。本说明为协议报文的介绍。

1、RTU 模式中每个字节（11 位）的格式为：

- 每个字节的位：
 - 1 个起始位
 - 8 个数据位，首先发送最低有效位
 - 1 个偶校验位（校验位可选择为无校验、奇校验、偶校验）
 - 1 个停止位

帧校验域：循环冗余校验（CRC）。

仪表地址：可选 00~99

通讯波特率：可选范围为 2400bps、4800bps、9600bps、19200bps。

2、命令集：

以下命令中，每个 8 位字节含有两个 4 位十六进制字符（0~9、A~F），即每两个字符表示 1 个 8 位字节。

2.1、读测量值：只读。每个通道的测量值使用 32bit 的浮点数（IEEE-754 标准格式）表示，占 2 个 16bitd 寄存器，高字节在前。

功能码：0x04

寄存器地址：0x00：瞬时流量、0x02：给料值；0x04：无效；0x06：无效；0x08：累积流量

主机发送	AA04BBBBDDDDCCCC
从机应答	AA04EEdataCCCC

其中：

“AA” 字符表示仪表的通讯地址。

“BBBB” 字符表示读取的起始参数的寄存器地址。

“DDDD” 字符表示本命令要读取的参数的寄存器的个数。

“EE” 字符表示返回的数据字节数。数值上等于 DDDD × 2。

“CC” 字符表示 CRC 校验值。

“data”表示返回的测量值。

例：读取设备地址为 01 的仪表的瞬时流量值。仪表显示 +123.4(16 进制 42F6CCCD)

发送	十六进制	0104000000271CB
应答	十六进制	01040442F6CCCD9B5B

2.2、读仪表参数命令：只读。参数地址从 256 开始编码 (0x0100)，每两个 16 位寄存器对表示 1 个参数。参数起始地址等于说明书参数列表中的“通讯地址”乘 2 加 0x0100。如温度输入的满度修正地址原为 0x11，那么 Modbus 协议中的对应地址是 0x0122。

功能码：0x03

主机发送	AA03BBBBDDDDCCCC
从机应答	AA03EEdataCCCC

其中：

“AA”字符表示仪表的通讯地址。

“BBBB”字符表示读参数值的起始地址

“DDDD”符表示本命令要读取的参数的寄存器的个数 (参数个数 × 2)。

“EE”字符表示返回的数据字节数。数值上等于 DDDD × 2。

“CC”字符表示 CRC 校验值。

“data”表示返回的参数寄存器数值 (32 位的浮点数表示，IEEE-754 标准格式)。

例：读取设备地址为 01 的仪表的说明书地址为 0x01 和 0x02 的两个参数的数值

发送	十六进制	010301020004E435
应答	十六进制	010308408CCCD4297000045A7

仪表返回的 0x01 地址的参数数值为十六进制浮点数 0x408CCCD，即十进制 4.4。

仪表返回的 0x02 地址的参数数值为十六进制浮点数 0x42970000，即十进制 75.5。

2.3、修改仪表参数命令：只写。参数地址、格式同 2.2。

功能码：0x10

主机发送	AA10BBBBDDDDDEEdataCCCC
------	-------------------------

从机应答	AA10BBBBDDDDCCCC
------	------------------

其中：

“AA” 字符表示仪表的通讯地址。

“BBBB” 字符表示要修改的参数的寄存器起始地址。

“DDDD” 字符表示本命令要修改的参数的寄存器个数（参数个数× 2）。

“EE” 字符表示写入的包含参数数值的数据字节个数。数值上等于 DDDD × 2。

“CC” 字符表示 CRC 校验值。

“data” 字符表示写入的参数数值（32 位的浮点数表示，IEEE-754 标准格式）。

例：使设备地址为 01 的仪表的地址为 02 的参数修改为 79.5，地址为 03 的参数修改为 20.1。

发送	十六进制	01100104000408429F000041A0CCCD2F5F
应答	十六进制	01100104000481F7

2.4、异常返回

当仪表接受到主机发送的指令，在处理过程中出现异常时，将返回异常码：

应答：AABBDDCCCC

其中：

“AA” 字符表示仪表的通讯地址。

“BB” 字符表示差错码，数值上等于主机发送命令中的功能码+0x80。

“DD” 字符表示异常码，描述了出现的异常类型；如下表

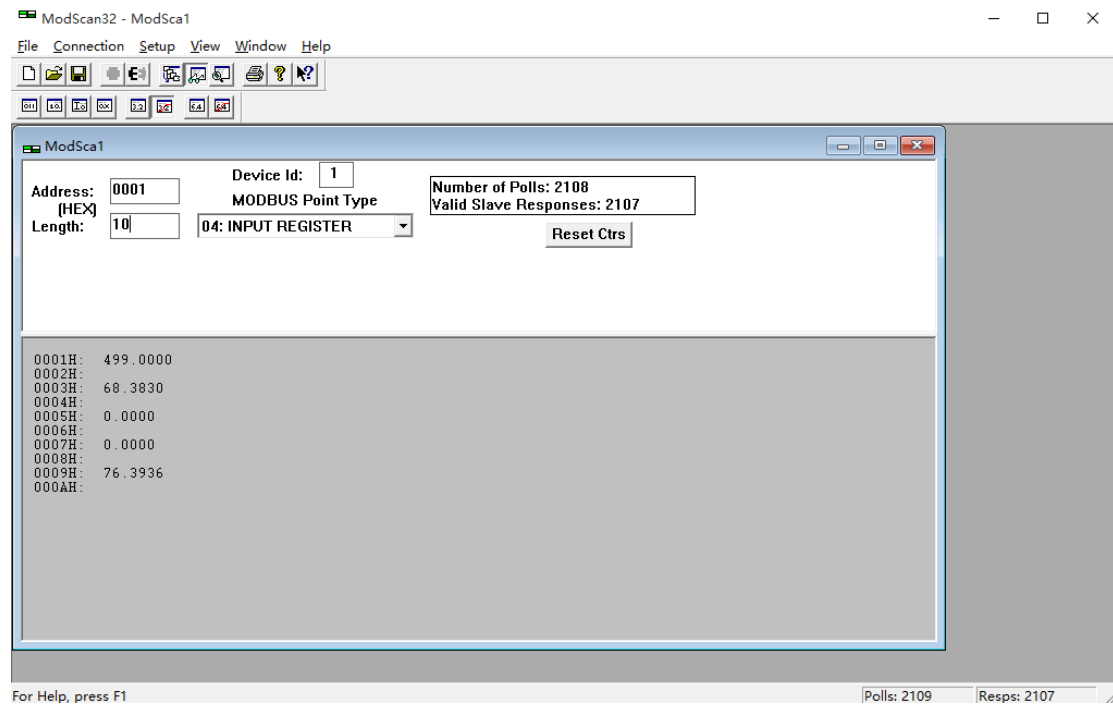
“EE” 字符表示写入的包含参数数值的数据字节个数。数值上等于 DDDD × 2。

“CC” 字符表示 CRC 校验值。

Modbus 异常码		
代码	名称	含义
01	非法功能	接收到的功能码是不允许的操作。
02	非法数据地址	接收到的数据地址是不允许的地址。
03	非法数据值	接受到的数据域中包含的是不允许的值。

04	从站设备故障	当仪表正在试图执行请求的操作时，产生不可恢复的错误。
----	--------	----------------------------

3、用 ModScan32.exe 软件查看各测量值。



- 0001H: 瞬时流量 (499.0)
- 0003H: 给料值 (68.3830)
- 0005H: 无效
- 0007H: 无效
- 0009H: 累积流量 (76.3936)